

CULTURE
PAYS VOIRONNAIS

DOSSIER DE PRESSE

MARS
2026

EXPO PROG

SAISON
CULTURELLE

01/05
01/11

DOMINIQUE STUTZ & LUCILE TRAVERT

AQUAM REQUIEM - 2026

 **GRANGE DÎMIÈRE** LE PIN - VILLAGES DU LAC DE PALADRU

Contact presse

Aurélie Poinas

+33 (0)6 95 84 08 55

presse.grangedimiere@gmail.com





SOMMAIRE

DOMINIQUE STUTZ & LUCILE TRAVERT ARTISTES D'EXCEPTION	3
AQUAM REQUIEM : UNE EXPOSITION À QUATRE MAINS	4
LA GRANGE DÎMIÈRE, UN LIEU OÙ L'ART RENCONTRE L'HISTOIRE	5
<ul style="list-style-type: none">• Une grange des Chartreux inscrite monument historique• Un lieu de référence pour la céramique contemporaine• La Sylve Bénite, l'autre monastère des Chartreux de la région• Le jardin ethnobotanique des Chartreux• En résonance avec le Musée Archéologique du Lac de Paladru (MALP)	
RENDEZ-VOUS À LA GRANGE	7
<ul style="list-style-type: none">• Autour de l'exposition• Autour de la céramique• Autour de l'histoire, du patrimoine et de la nature• Événements nationaux• Festival Les Nuits Hors la Grange	
INFORMATIONS PRATIQUES	12

DOMINIQUE STUTZ & LUCILE TRAVERT ARTISTES D'EXCEPTION

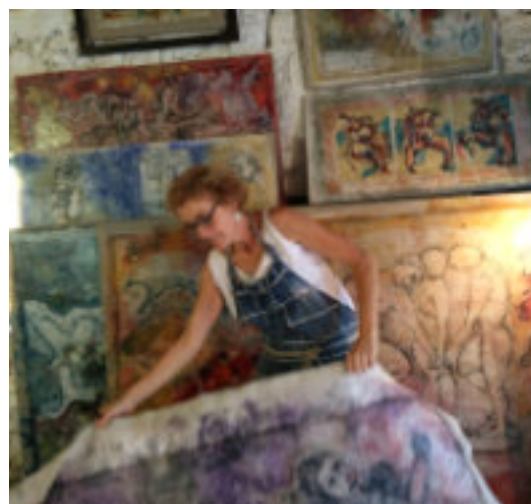


DOMINIQUE STUTZ

Née à Mulhouse, c'est après une première carrière dans le milieu médical que Dominique Stutz décide de se consacrer pleinement à la céramique. Elle se forme d'abord pendant dix ans auprès du céramiste Michel Hoch avant d'intégrer l'Institut Européen des Arts Céramiques (IEAC) de Guebwiller, dont elle sort diplômée en 2014 avec les félicitations du jury. Fascinée par l'infiniment petit, elle puise son inspiration dans les structures microscopiques révélées par la palynologie ; l'étude des grains de pollen et des spores.

Ses sculptures organiques semblent être en pleine mutation. Entre science et imaginaire, elle s'inspire également des recherches sur le blob de la biologiste Audrey Dussoutour et des photographies botaniques de Rob Kessler, pour créer des formes à la fois étranges et familières. Son travail sur la couleur vient souligner la multiplicité des structures et la richesse des surfaces, s'inspirant de références artistiques telles qu'Anita Molinero ou Pippin Drysdale.

Techniquement, Dominique Stutz travaille beaucoup avec le grès du Westerwald, un matériau qui fait écho à la tradition potière du territoire. Ses pièces sont cuites en oxydation à haute température, entre 1220°C et 1250°C, afin d'obtenir une densité et une texture uniques.



LUCILE TRAVERT

Artiste peintre et plasticienne installée dans le Luberon, Lucile Travert consacre sa vie à la peinture depuis plus de 35 ans. Son parcours l'a menée des Beaux-Arts de Lyon à la Villa Arson à Nice, pour se conclure par un Doctorat en Arts Plastiques à l'Université Panthéon-Sorbonne.

Lucile Travert construit une œuvre où le temps et l'espace se superposent comme des strates de mémoire. Habitée à investir des lieux chargés d'histoire comme des abbayes, et des chapelles, elle aborde chaque projet avec une forte conscience de la scénographie et de la dimension spirituelle des lieux. Son travail est une quête de l'essentiel, nourrie par une culture profonde de la littérature, de la musique et de la philosophie.

Sa pratique artistique est un dialogue constant entre le dessin, la gravure et la peinture. Sa palette, riche de pigments, d'encres typographiques et de cire, lui permet de jouer sur les transparences et les profondeurs. Pour elle, la couleur est une matière qui donne corps au silence. Elle accorde également beaucoup d'importance à ses supports qu'elle fabrique elle-même.

AQUAM REQUIEM

UNE INSTALLATION À QUATRE MAINS

Pour cette saison 2026, la Grange Dîmière devient le théâtre d'une rencontre profonde entre deux univers : celui de la céramiste et sculptrice Dominique Stutz, et celui de la peintre et plasticienne Lucile Travert.

Ensemble, elles ont imaginé Aquam Requiem, une exposition conçue comme un moment d'art total, où les œuvres ne se contentent pas d'habiter l'espace, mais entrent en résonance avec lui.

Les créations céramiques, sonores, graphiques et picturales sont élaborées suivant une approche plastique métaphorique et symbolique autour des différents matériaux constitutifs de la grange à savoir : l'eau, le bois, les tuiles et les galets. L'eau est le liant fédérateur, le fil conducteur de toutes les différentes Installations.

L'immersion ne s'arrête pas qu'au regard. Dominique Stutz et Lucile Travert ont invité un musicien, Paul Réal, à composer un paysage sonore sur mesure.

Cette création de quatre heures, rythmée par le silence et la musique, enveloppe les œuvres et invite à une contemplation sensorielle. Paul Réal a tenu à rendre hommage à Georges Martin Witkowski compositeur, chef d'orchestre, et Directeur du conservatoire de Lyon et Maire de Paladru de 1919 à 1943.

Inspirées par les légendes d'Ars et les mystères du lac Paladru, les installations La Dame Blanche ou Memento mori nous transportent dans une interprétation onirique des croyances populaires locales. Entre hommage au passé et art contemporain, Aquam Requiem offre une expérience vibrante, une communion entre l'art et la pierre, pour ressentir toute la dimension spirituelle de ce lieu remarquable. dialogue entre la matière et la lumière, une réflexion sur la fragilité de l'existence et la force invisible du mouvement.



DU 01/05
AU 01/11
2026



LA GRANGE DÎMIÈRE, LIEU OÙ L'ART RENCONTRE L'HISTOIRE

La Grange Dîmière, Monument historique depuis 1987, se situe au Pin, près du lac de Paladru. Les premières mentions remontent à 1549 et elle est reconstruite en 1655, comme l'indique l'inscription au-dessus du porche. Elle faisait partie de la corrière de la Sylve Bénite, un monastère des Chartreux tout proche. Ce bâtiment servait autrefois d'étable et de grange pour les produits de la dîme, l'impôt prélevé par l'Église sur les récoltes et le bétail, d'où elle tire son nom.

• UNE GRANGE DES CHARTREUX INSCRITE MONUMENT HISTORIQUE

La Grange Dîmière se distingue par ses proportions imposantes, sa charpente majestueuse culminant à 18 mètres, ses murs de galets, les 33 000 tuiles écaillées de son toit et son imposant porche, éléments qui témoignent de la richesse et de la puissance de l'Ordre des Chartreux.

Construit sur une pente, le bâtiment compte deux niveaux : un niveau inférieur d'étable et la grange elle-même, à l'origine constituée de cinq nefs. Bien qu'un incendie ait ravagé une partie du bâtiment en 1906, sa restauration dans les années 1990-93 a permis de faire renaître sa splendeur.

Sa façade, marquée par un grand porche et des fenêtres, est couronnée d'une croix en calcaire blanc, rappelant le statut du lieu, de même que le globe crucifère situé au-dessus du portail, emblème des Chartreux.

L'intérieur, organisé comme une église avec une nef et deux collatéraux, conserve les fondations du bâtiment dans sa configuration originale. La porte d'origine est également préservée à l'intérieur.

Longtemps utilisé comme une grange, le bâtiment a été acquis dans les années 1990 par les communes autour du Lac de Paladru (il appartient aujourd'hui à la Communauté d'agglomération du Pays Voironnais).

Sa restauration, réalisée avec des matériaux traditionnels par des entreprises spécialisées, a redonné vie au site. Les abords ont été aménagés avec des haies et un verger, rappelant l'occupation monastique des Chartreux.

• LE JARDIN DES CHARTREUX

En 2023, le jardin des Chartreux a été créé et une partie du mur de la partie brûlée de la grange primitive ont été restaurées, renforçant ainsi la compréhension du lieu. Le jardin a été conçu pour s'inscrire dans l'alignement du bâtiment, avec des haies d'essences anciennes et des plantes du XVIIe siècle, comme le chanvre et certaines variétés de céréales et de légumes, semées dans un jardin en carrés.

Il illustre les plantes stockées par les moines dans la grange et met en valeur des espèces anciennes et oubliées.

La signalétique permet d'en apprendre davantage sur l'origine et l'usage de ces végétaux. L'ensemble décrit les fonctions d'origine de la grange et ses liens avec le Monastère de la Sylve Bénite. De quoi donner aux visiteurs un aperçu sensible du paysage de l'époque.

LA GRANGE DÎMIÈRE, LIEU OÙ L'ART RENCONTRE L'HISTOIRE

UN ESPACE INCONTOURNABLE DÉDIÉ À LA CÉRAMIQUE CONTEMPORAINE

Depuis 18 ans, la Grange Dîmière fait rayonner l'art contemporain avec des expositions et une programmation culturelle ouverte à tous. Dès sa restauration, l'un des enjeux majeurs était d'introduire l'art contemporain en milieu rural, en faisant de la Grange un espace où création artistique et patrimoine dialoguent. Devenue un repère incontournable pour la céramique, elle offre un écrin unique aux artistes, qui y conçoivent des expositions pensées spécialement pour le lieu et son histoire. En mettant en lumière cette discipline en pleine reconnaissance, elle participe à son rayonnement dans le paysage artistique, à l'heure où galeries et musées lui accordent une attention grandissante.

Chaque année, du printemps à l'automne, la Grange dévoile le travail d'un artiste et propose des moments d'échange privilégiés : visites, rencontres, stages et ateliers encadrés par des créateurs, ainsi que des événements autour du patrimoine culturel et naturel. L'un des temps forts de la saison reste le festival de cirque « Les Nuits Hors la Grange », du 1er au 3 août, qui fait vibrer le lieu au rythme du spectacle vivant.

Entre patrimoine, création contemporaine et spectacles vivants, la Grange Dîmière compose une saison artistique immersive, pensée en résonance avec son architecture et son passé.

LA SYLVE BÉNITE, L'AUTRE MONASTÈRE DES CHARTREUX DE LA RÉGION

Moins célèbre que la Grande Chartreuse, la Sylve Bénite voit le jour en 1116, implantée sur des terres cédées par les seigneurs de Virieu et de Clermont. Troisième fondation de l'Ordre des Chartreux, elle s'ancre discrètement dans le paysage, tissant son histoire à l'ombre des puissants monastères voisins. L'empereur du Saint-Empire romain germanique, Frédéric Barberousse, dont l'un des fils rejoint le couvent en 1167, finance le monastère, permettant ainsi aux moines de bâtir de nouveaux édifices dans le vallon.

À la fin du XVI^e siècle, le monastère connaît plusieurs pillages et une destruction liés aux guerres de religion. Puis vint la Révolution française, qui dispersa les biens des Chartreux. En 1798, le monastère est vendu comme bien national avant d'être laissé à l'abandon au XIX^e siècle. Aujourd'hui propriété privée, son mur de clôture reste visible depuis la Grange Dîmière, dernier vestige d'un passé où se mêlaient influence spirituelle et activité agricole.

EN RÉSONANCE AVEC LE MUSÉE ARCHÉOLOGIQUE DU LAC DE PALADRU (MALP)

À quelques pas du lac de Paladru, la Grange Dîmière partage une histoire étroitement liée au Musée Archéologique du Lac de Paladru (MALP). Si les archéologues plongeurs de Colletière, sous la direction de Michel Colardelle et Éric Verdel, ont révélé les vestiges d'un habitat fortifié de l'An Mil, leurs recherches ne se sont pas limitées aux profondeurs du lac.

C'est aussi grâce à eux que la Grange Dîmière a retrouvé son histoire et son éclat, sa restauration devenant une extension naturelle de leurs découvertes. Pour ces médiévistes, elle offre un nouveau chapitre à explorer, prolongeant l'étude de l'évolution des territoires après l'An Mil. Dans cette région marquée par les tensions entre seigneuries et monastères, l'installation de la Sylve Bénite n'est pas sans effet sur les relations entre pouvoir spirituel et pouvoir temporel...



RENDEZ-VOUS À LA GRANGE

AUTOUR DE L'EXPOSITION

À la Grange Dîmière, la saison se construit autour d'une multitude de propositions : des temps forts autour de l'exposition en cours, des expériences immersives liées à la céramique, des découvertes historiques et patrimoniales à travers des balades et visites, et une programmation vibrante de spectacles vivants qui font battre le cœur du lieu.

RENCONTRES AVEC LES ARTISTES

Dominique Stutz et Lucile Travert seront présentes à la Grange Dîmière à l'occasion de plusieurs rendez-vous :

- **VERNISSAGE DE L'EXPOSITION**
JEUDI 30 AVRIL, À 18 H 30
- **RENCONTRES AVEC LES ARTISTES**
VENDREDI 1^{ER} MAI, DE 14 H 30 À 15 H 30
SAMEDI 31 OCTOBRE, DE 14 H 30 À 15 H 30
- **ATELIERS CÉRAMIQUE**
SAMEDI 2 MAI ET DIMANCHE 1^{ER} NOVEMBRE, DE 14 H 30 À 16 H 30
Voir ci-après.

VISITES GUIDÉES DE L'EXPOSITION

Découverte du travail et de la démarche des artistes avec un guide conférencière.

• VISITES CONTÉES

Une visite pour découvrir les œuvres avec sensibilité, délicatesse et un peu de mystère. Un moment unique où les légendes et les croyances populaires du lac rencontrent le travail des artistes.

> **LA DAME BLANCHE**
SAMEDI 23 MAI, DE 20 H 30 À 22 H

> **LES CLOCHES D'OR**
SAMEDI 22 AOÛT, DE 20 H 30 À 22 H

Sur réservation. Tarif : 5 € plein tarif, gratuit -18 ans.

• VISITES NOCTURNES

Une visite à la lampe torche pour approcher les œuvres avec sensibilité, délicatesse et un peu de mystère.

VENDREDI 26 JUIN ET SAMEDI 18 JUILLET, DE 20 H 30 À 22 H

Sur réservation. Tarif : 5 € plein tarif, gratuit -18 ans.

LIVE MUSICAL

PAUL REAL ET JEAN-BAPTISTE LATIL D'ALBERTAS
DE PRECIOUS SILENCE



Paul Real et Jean-Baptiste Latil d'Albertas forment le duo Precious Silence. Deux passionnés de musique électronique et acoustique se rencontrent pour un live de 45 minutes, pensé comme une traversée sonore en résonance avec l'exposition.

Textures électroniques et matières acoustiques s'entrelacent, portées par des voix et textures sensibles ainsi que des synthétiseurs en mouvement. Le silence y devient précieux, espace de respiration et de tension, où chaque son trouve sa place.

Un moment suspendu, entre improvisation et composition, où l'émotion naît du dialogue entre machines et instruments, entre l'organique et l'électro.

SAMEDI 31 OCTOBRE, DE 18 H 30 À 19 H 15

Sur réservation. Gratuit.

